



# PROJEKT CELOVITE PRENOVE ŠPORTNEGA PARKA JAMA

Akterji in stanje projekta

## INVESTITOR:

- Občina Brezovica in Krajevna skupnost Notranje Gorice – Plešivica

## PROJEKTNA EKIPA

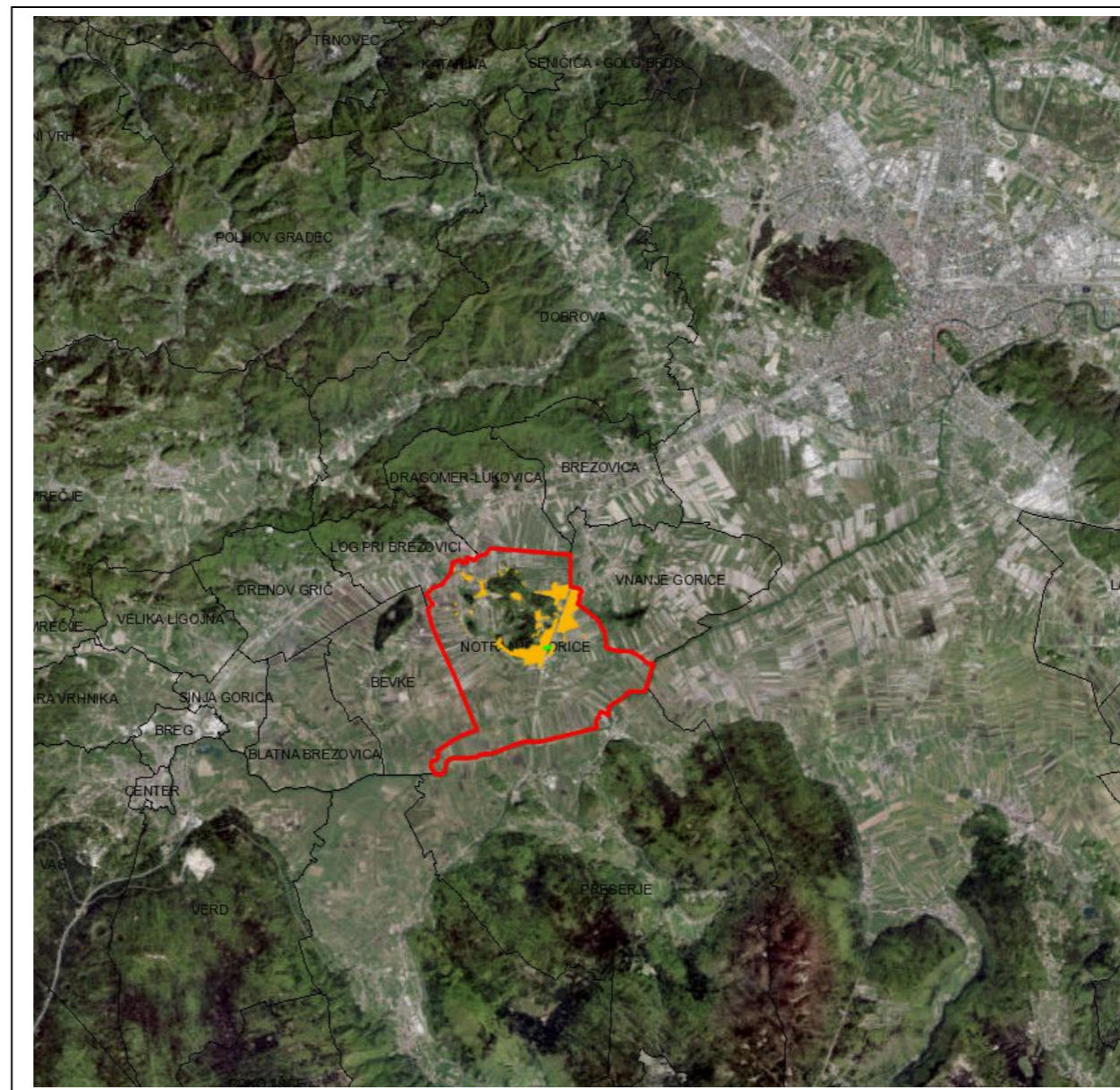
- Arhitekturna zasnova: Adam Puc udia, Res-pons d.o.o.
- Vodenje in koordiniranje projekta: Martin Cvetko udil
- Geodetski posnetek: Katja Avanzo geo. teh.
- 3D vizualizacija: Rok Kozin, 3D Kozin
- Priprava tekstov: mag. Mojca Pristavec Đogić
- Osnutek kipa Bobri: mag. Primož Pugelj, akad. kipar
- Nadzor in finančna konstrukcija: Janez Marinčič str. teh.

Športni park z svojo umestitvijo v edinstveno okolje zapuščenega kamnoloma nedvomno predstavlja aktivno srce našega kraja, vedno bolj pa tudi širše okolice. S svojo številčno ponudbo poligonov za različne športne aktivnosti izpolnjuje potrebe različnih generacij. Žal pa je marsikateri obstoječi objekt že krepko načel zob časa, nekateri niso bili prilagojeni novim tehnološkim rešitvam in potrebam, predvsem pa je v zadnjem času postal očiten parcialni razvoj parka. Vse novejša pridobitve so sicer obogatile ponudbo parka, a hkrati porušile homogeno sliko celote. Različni stili, materiali in postavitve so naredili svoje in park danes daje videz skupek nepovezanih objektov.

Prepričani smo, da bi lahko z razumnim finančnim vložkom ob zmerni modifikaciji obstoječega park naredili znatno prijaznejši do uporabnikov. Hkrati bi njegova prenovljena podoba k aktivnemu preživljanju prostega časa pritegnila še več posameznikov, predvsem pa družin in skupin različnih starosti in zanimanja. Vse to bi pripomoglo k medgeneracijskem sodelovanju, saj so različne vsebine že tu (Društvo upokojencev, Rdeči križ, Karitas, Športno društvo Jama, KUD Janez Jalen, teniški klub Bobi, Mladinski Klub Berda (študentski klub Brezovica), Knjižnica Notranje Gorice, izpostava Upravne enote Ljubljana - Vič, Krajevna skupnost Notranje Gorice – Plešivica,...), samo možnost in urejen prostor jim je treba zagotoviti, da se srečajo.

**Zato Krajevna skupnost o predlaga Projekt celovite prenovne Športnega parka Jama.**

## PROSTORSKA ANALIZA IN IZHODIŠČA



Da bi pravilno razumeli prostorsko vlogo Športnega centra Jama, je potrebno pogledati najprej logiko širšega prostora in naselja.

## PROSTORSKI POLOŽAJ ŠPORTNEGA PARKA JAMA V NASELJU

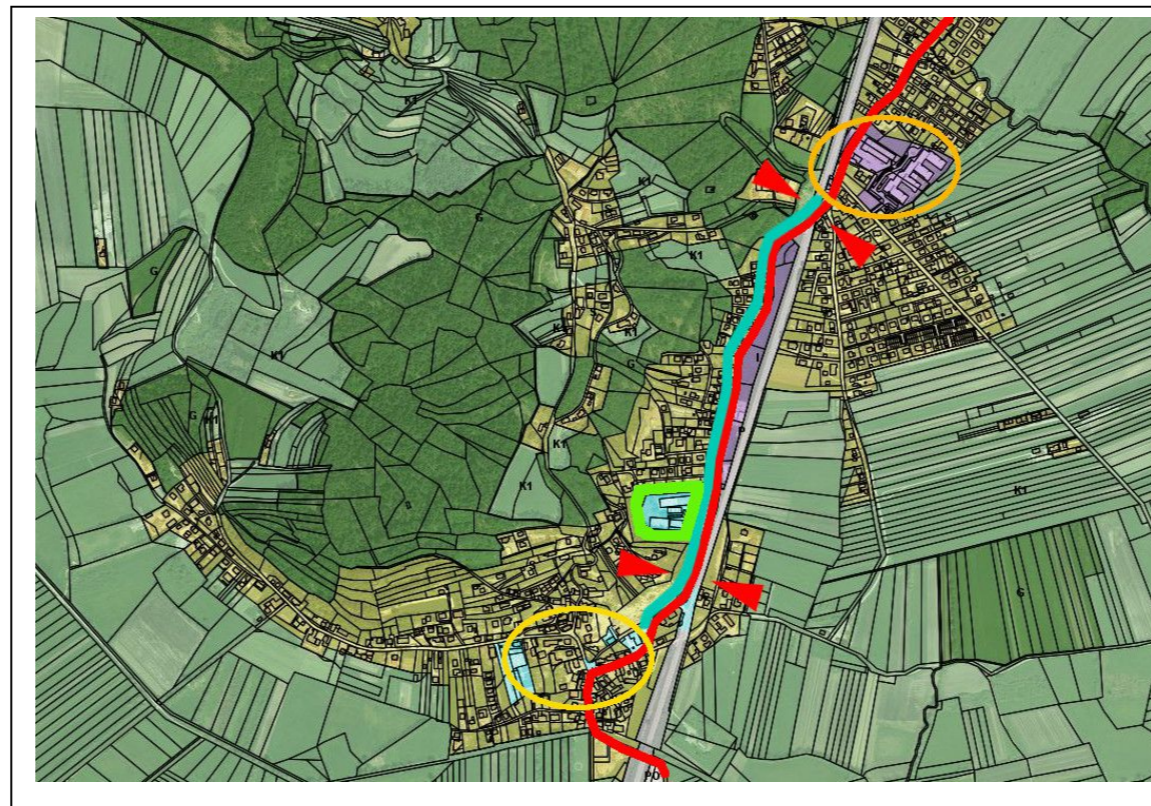


Bistvena značilnost Notranjih Goric, če si lahko sposodimo strnjeno Mrakovo misel, je urbanizirano gručasto naselje ob vznožju najvišjega osamelca Ljubljanskega barja - Plešivice. Je v samem središču Ljubljanskega barja, tudi po GEOS meritvah, ki določajo kapelico v središču starega dela kot točko središča barja. Obliko naselja je pogojevala tako narava, kot kasneje tudi človek. Narava, z zavetjem blagega vznožja še trdnega terena, nagnjenega proti jugu na eni strani, ter nevarnostjo barjanskih premočenih, nestabilnih tal, s stalnimi poplavami na drugi.

Zato je pozicija starega dela naselja, ki je na najbolj položnem in najbolj osončenem delu pobočja, zelo logična izbira. Pri tem o koliščarskem obdobju, ki ga zaradi drugačnih prostorskih parametrov, torej jezera, seveda ne govorimo. Človek je, s širšim osuševanjem barjanskih tal, z izgradnjo regionalne ceste proti Podpeči, Rakitni in Cerknici, z izgradnjo trase glavne južne železniške proge proti Kopru, oz. Trstu, ter posledično izkopom kamnolomov, na drugi strani omogočil, da se je naselje lahko začelo širiti tudi proti vzhodu, na področja, ki prej niso bila primerna za gradnjo in bivanje.

Tako sta se izoblikovala dva dela naselja, starejši, ki stoji na južni strani vznožja Plešivice, ter novejši na vzhodni strani ob glavni cesti in železniški progi.

Kot vidimo je lega Športnega parka Jama, prav nekje na meji med obema.



Oba dela naselja, tako staro kot novo, imata tudi vsak svoje manjše središče, ki ju sestavljajo različni javni in poljavni prostori in funkcije. Tako imamo tri osnovne prostorske enote, javna središča, ki jih je za usklajen in bogatejši razvoj celotnega naselja brez dvoma pomembno večplastno in čim boljše povezati, pri čemer Športnemu parku lega že sama po sebi dodeljuje osrednjo urbanistično povezovalno vlogo naselja, kar smo razumeli tudi kot eno izmed osnovnih izhodišč pri ureditvi.

## ŠIRŠE IZHODIŠČE - POVEZAVA Z NASELJEM SEVEROVZHODNI DEL

Povezanost središčnih javnih prostorov vseh delov naselja, ne samo z osnovno cesto, ampak tudi z drugimi urbanimi potezami vidimo kot eno izmed pomembnejših urbanističnih nalog, ki so konkretno povezani z ureditvijo Športnega parka.

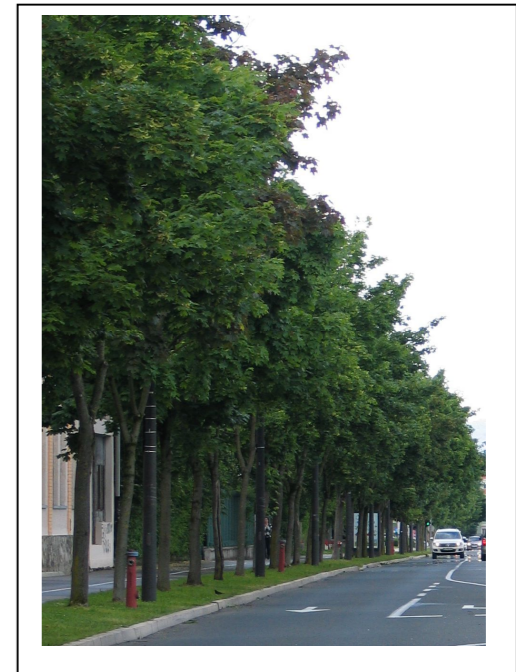
Doživljanje strnjenosti naselja je ena izmed osnovnih točk razumevanja, kje se eno naselje konča in kje drugo začne. Na severno stran bi novejši del Notranjih goric zlahka pripisali, Vnanjim goricam, saj se zaradi proge in Plešivice v delu pri prehodu čez železnico naselje praktično pretrga. Pri tem je seveda pomembna tudi urejenost urbanega okolja, saj razen pločnika ob cesti, nič ne da slutiti, da gre za notranjo cesto naselja.

Na južno stran je situacija podobna. Bližina strme stene Plešivice in proge ne pušča mnogo prostora za kaj drugega, kot ozki pločnik in cesto.

Na severno stran je širina pločnika za udoben in varen prehod sicer zadostna, medtem, ko na južno stran komaj zadošča. Zlasti zaradi bližine šole in vrtca, ki bi lahko izkoristila dane možnosti Športnega parka.



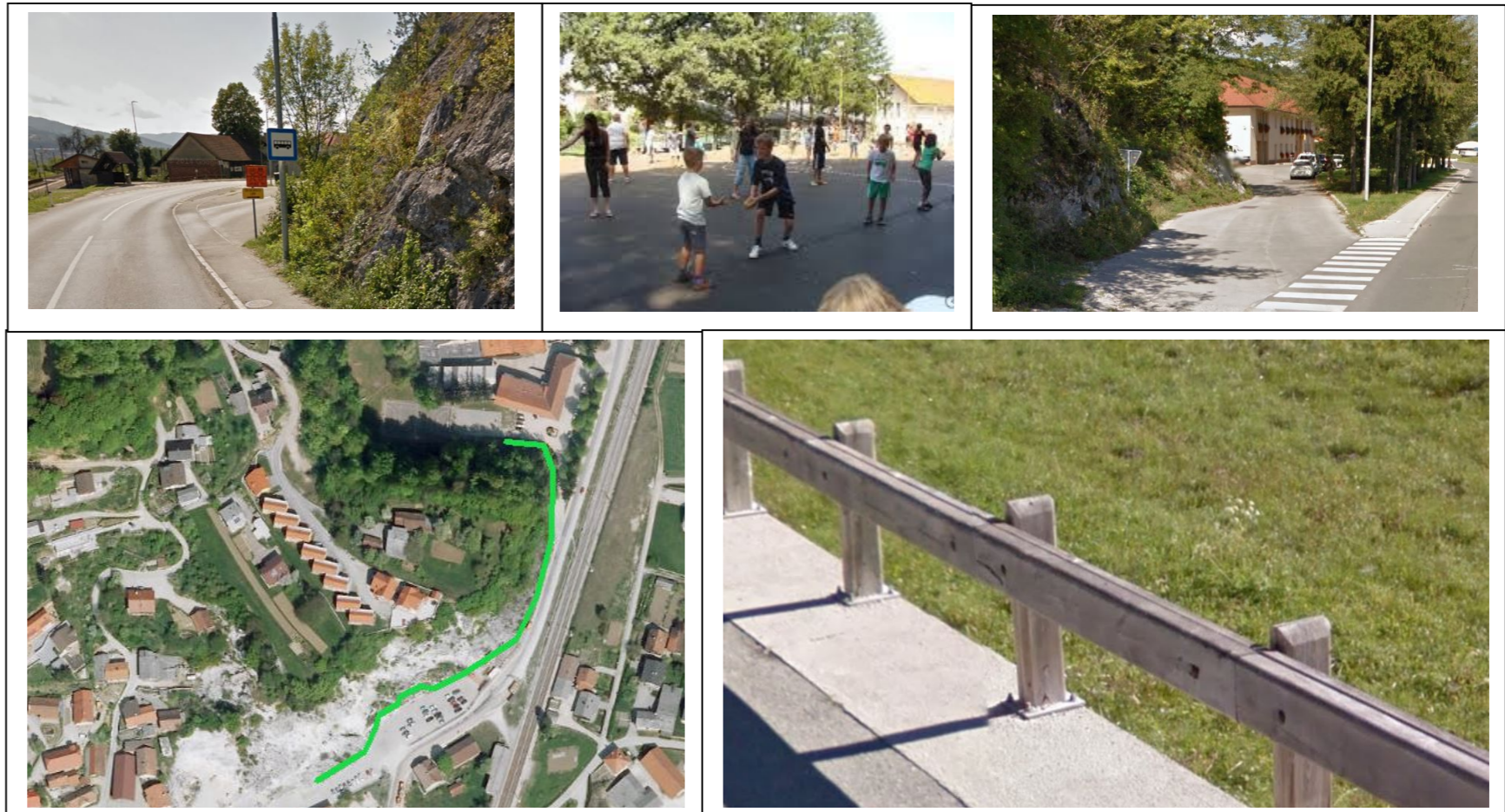
Zaradi prostorskih in tudi finančnih okvirjev v prvi vrsti vidimo rešitev za severno stran v enostavni in učinkoviti urbanistični potezi z drevoredom in sicer na strani ceste proti železnici in prostorom za industrijsko cono. Le ta bi tudi vizualno povezala oba dela naselja, ter dvignila stopnjo urbanosti tega dela naselja. Zametek te poteze se skriva že v parku pred upravnim poslopjem, potrebno bi jo bilo samo pametno nadaljevati.



Na južno stran pa zaradi ozkosti prehoda med železnico in hribom kaj takega ne pride v poštev. V tem primeru pa bi bilo smotrno izvesti varno, lepo urejeno in zagrajeno pot za otroke, da bi lahko iz starega dela naselja oz. od šole in vrtca prišli v Jamo tudi samostojno. Južni in severovzhodni del naselja pa bi se povezalo v vizualno urejeno urbano celoto.

## ŠIRŠE IZHODIŠČE - UREDITEV VARNE PEŠPOTI NA RELACIJI POŠ NOTRANJE GORICE – ŠPORTNI PARK JAMA

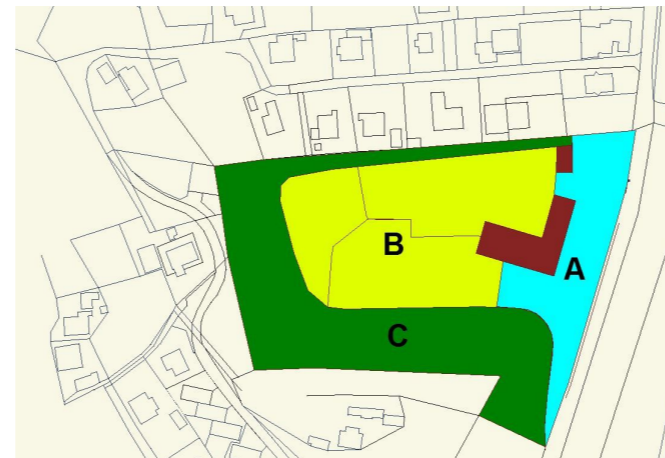
Kadar vreme dopušča, otroci, ki obiskujejo vrtec in POŠ Notranje Gorice za dejavnosti na prostem že sedaj uporabljajo zmogljivosti Športnega parka Jama. Vendar pa morajo pri tem prečkati uvoz in izvoz na parkirišče in avtobusno obračališče, iti po dokaj ozkem pločniku ob glavni regionalni cesti, ter pri vhodu na območje športnega parka kar po cestišču do samih igrišč. Najbolj nevaren je del, kjer se zaradi hriba cestišče še zoži. Z manjšim posegom v vznožje hriba, bi lahko te površine zagotovili in otrokom omogočili varno pot do parka in iz njega. Zavarovala bi se z nižjo leseno ograjo, toliko da je možno voditi tudi večjo skupino otrok, brez nevarnosti, da bi v svoji igrivosti uhajali na cestišče. Trasa bi se speljala v celoti ob vznožju hriba, tako da v bi se izognili prečkanju cestišča pri obračališču. Tlakovana bi bila lahko v prvi fazi tudi kot makadam, kasneje kot asfalt.



Potrebna je torej povezava Jame z ostalima dvema deloma naselja z urbanimi potezami, ne samo za merilo avtomobila, ampak tudi v merilu kolesa in pešca.

## OŽJE IZHODIŠČE - POSAMEZNI PROSTORSKI SKLOPI ŠPORTNEGA PARKA

Celota skupaj z Zadružnim oz. kulturnim domom in barom Lopar, je prostorsko razdeljena najprej na tri glavne enote, ki ju razmejuje linija osrednje stavbe Zadružnega doma in stavbe bara.



A - Javni  
B - Poljavni  
C - Nejavni



A. Sprednji del s parkom in parkiriščem, ki deluje kot javni prostor



B. Zadnji del s športnimi in otroški igrišči v amfiteatru starega kamnoloma, ki deluje kot pol javni prostor, ki ni namenjen čisto vsakomur, predvsem zaradi neopaznosti, ker leži za glavnim objektom, zaradi nejasnosti vlog in meja med posameznimi igrišči ter tudi zaradi nejasnosti vhoda in dostopov, skratka poti.



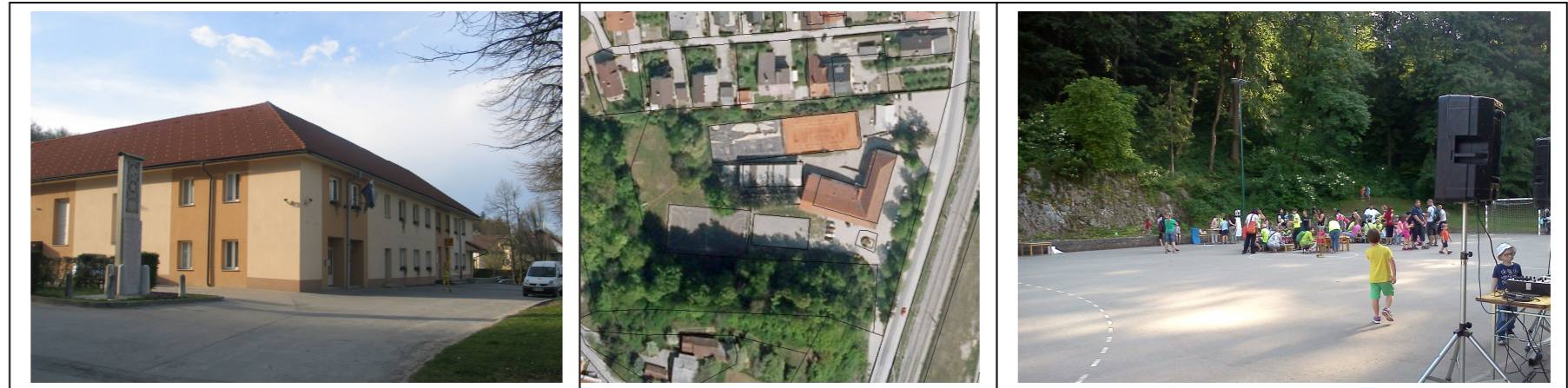
C. Okvir zelenja, ki s treh strani ovija Športni park, deluje kot nejavni prostor, kot strm neurejen in divji gozd.

**Športni park je potrebno prostorsko urediti na način, da bo deloval jasno, kot javen odprt, urejen in povezujoč prostor. Povezujoč tako navznoter, kot tudi navzven.**

## GLAVNA IZHODIŠČA IN PROBLEMATIKA

### Glavna izhodišča so torej:

- Edinstveni prostorski položaj parka
- Park kot večgeneracijski prostor, kjer se prepletajo poligoni za različne športne aktivnosti
- Park skupaj z ostalimi vsebinami, upravnimi in kulturnimi tvori močan živ center kraja in bližnje okolice
- Dolga tradicija in velik vložek energije v dosedanje stanje



### Glavna problematika je :

- Ker je rasel postopoma - posamezni sklopi niso docela povezani
- Ne izraža in izkorišča docela svoje urbane pozicije
- Precej stvari je načel zob časa
- Veliko različnih akterjev - Smiselnost enotnega upravljavca športnega parka



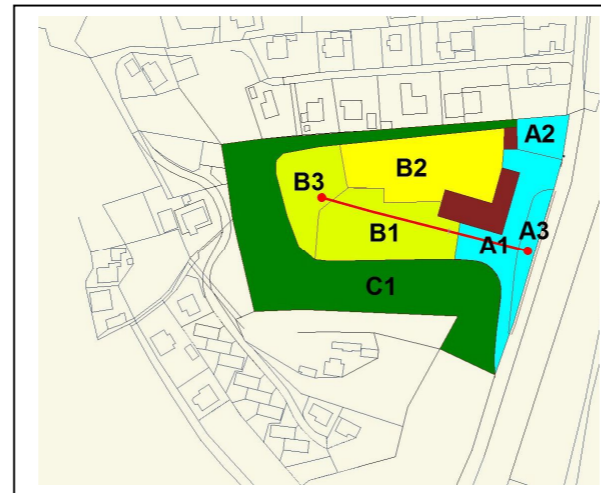
Upoštevanje glavnih izhodišč in reševanje osnovnih problemov, kot vodilo pri novi zasnovi celostne ureditve.



## ZASNOVA

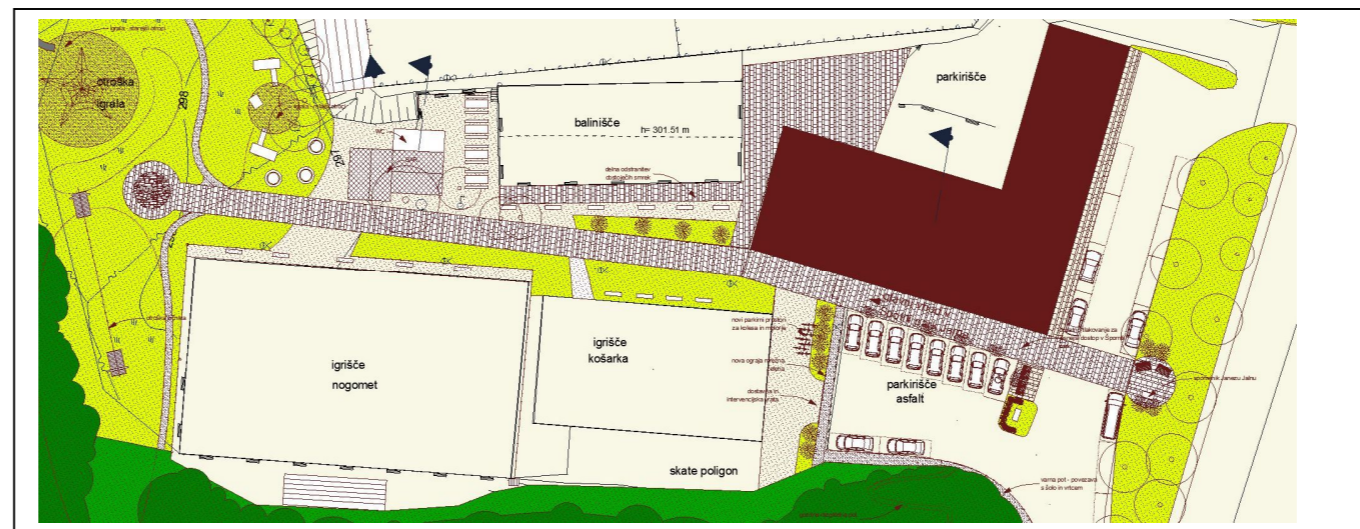
### OSREDNJA POT SKOZI PARK

Zaradi realnih danosti in situacij je razvoj športnega parka potekal postopoma, po sklopih in raščeno. Pri požrtvovalnem delu je bila pozornost usmerjena predvsem v posamezen sklop ali igrišče, ki se je v tistem obdobju urejeval. Pri tem pa je bila pomembnost vmesnega prostora prezrta. Ravno povezovanju medsebojnih sklopov in igrišč, ki sedaj izstopa, kot glavna in vedno bolj neprijetna težava smo z novo zasnovo poskušali rešiti.



Poveže več samostojnih sklopov v povezano celoto:

- Zeleni park ob glavni cesti
- Spomenik NOB
- Vhod v športni park
- Igrišče za košarko in nogomet
- Bar pod hrastom
- Prizorišče kresovanja
- Otroško igrišče



Osnovno rešitev predstavlja osrednja os poti, ki notranjost športnega parka odpre tudi do zunanega prostora in ga s tem bolje poveže z javnim urbanim delom naselja.

## UREDITEV ZELENEGA PARKA OB GLAVNI CESTI IN SPOMENIK NOB

Pot se, skladno z zgornjim načelom, začne z ureditvijo manjše krožne ploščadi v sprednjem parku. Čim bližje javnemu prostoru naselja, zato da prevzame vlogo obeležje začetka in vhoda v športni park. Ploščad se preuredi namesto dotrajane obstoječe, ki bi jo bilo potrebno v vsakem primeru obnavljati. Na njej bi se v počastitev Jalnovim bobrom postavil spomenik, katerega zasnovo je predlagal kipar Primož Pugelj, kar bi za park vsekakor pomenil sedaj manjkajoči kulturni akcent.



S potjo nato uredimo problem obstoječega NOB spomenika, ki je neprimerno degradiran na sredini parkirišča, zato ga s tlakom pripravimo na os poti. S tem spomenik postane del ureditve in dobi na doživljajski in pietetni vrednosti.

**Vloga zelenega parka je urbana poteza, ki se razširi do obeh centrov starega in novega dela ter z ureditvijo s kulturno vsebino dobi nov simbolni pomen v naselju.**

## UREDITEV SPREDNJEGA DELA IN PARKIRIŠČ PRED LOKALOM LOPAR

Zaradi boljše varnosti se promet mimo Zadrúžnega doma uredi enosmerno. Rob sprednjega parka proti staremu delu naselja se premakne, tako da pridobimo tri nove vzdolžna parkirišča in se uredi preglednejši uvoz na glavno cesto. Na mestu kontejnerjev, ki se jih premakne zaradi varne poti na skupni ekološki otok ob baru Loparček, se ravno tako uredi dva nova parkirišča. Pred domom pa se zamenja dotrajan asfalt in s tlakom vzpostavi prehod za ljudi ob stavbi.



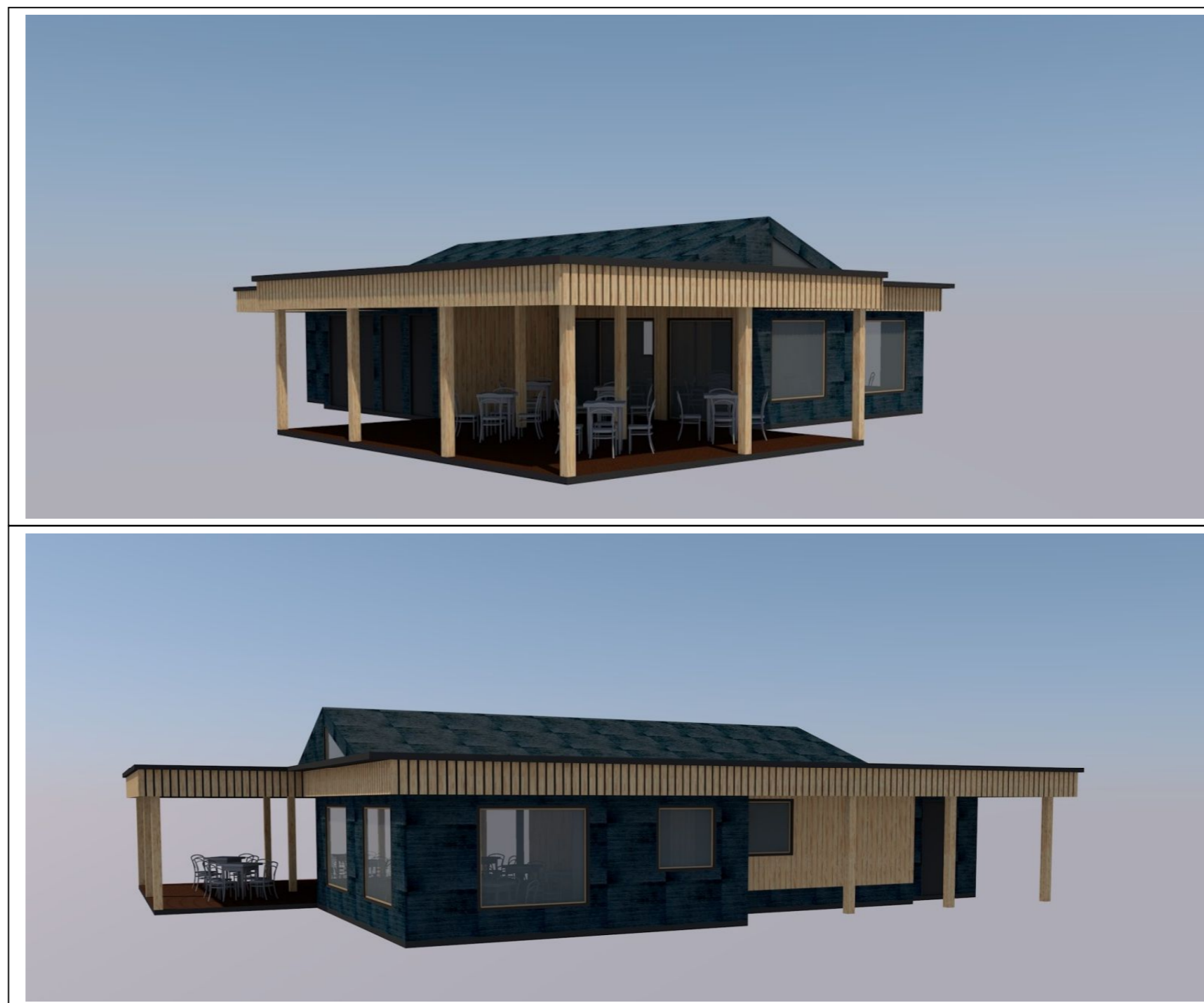
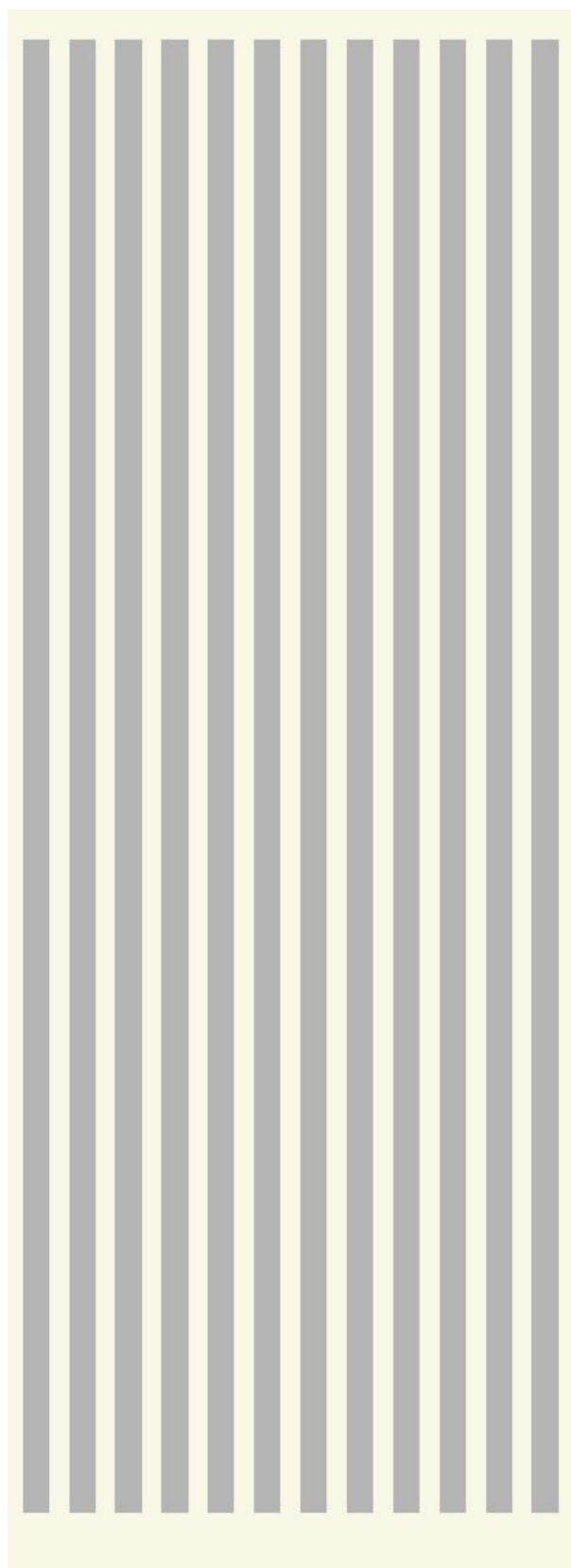
Za poenotenje sprednjega dela se zeleno potezo parka potegne tudi v del ploščadi pred barom. Zasadi se tri nova drevesa in tako tudi prepreči pregrevanje parkirne ploščadi in parkiranih avtomobilov. Hkrati se postavi tudi obcestno stojalo za glavni napis, ki opozarja na celotni upravno športno kulturni center Jama.

**Ureditev sprednjega prostora jasneje in racionalneje uredi mirujoč in tekoč promet, ter odnos pešca in avtomobila.**

## UREDITEV LOKALA LOPAR



Obstoječi lokal je bil v začetku zgrajen predvsem kot klubski prostor za igralce tenisa. Sčasoma se je razširil in sedaj je v njem bar. Objekt je dotrajan in potrebuje generalno prenovo. Slaba je streha, fasadni ovoj, del konstrukcije ima tudi probleme s kapilarno vlago, saj po vsej verjetnosti hidroizolacija ni bila ustrezno izvedena, ali pa je sploh ni. Objektu se doda nov fasadni plašč in nova streha. Odprtine se povečajo, zato da vanj pride malce več svetlobe. Doda se mu nadstrešnico z vencem obitim z opažem na razmik, enakim kot tudi pri ostalih prenovljenih objekti v Športnem parku.

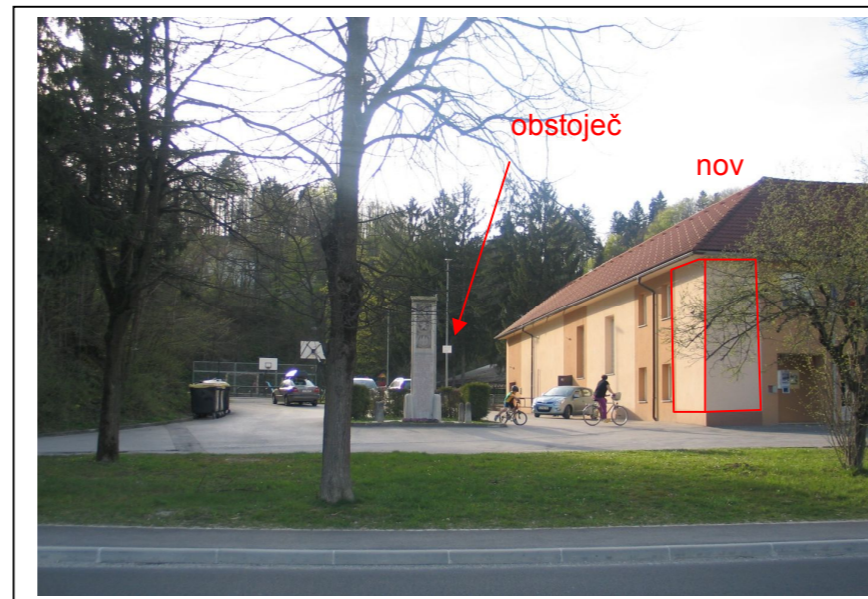


Obstojećemu lokalu se popolnoma prenovi zaradi slabega stanja strehe in fasadnega ovoja, zato se mu doda nova fasadna obloga in streha, ter leseni opaž na razmik kot povezovalni element z objekti v Športnem parku.

## UREDITEV VHODA V ŠPORTNI PARK

Uredimo tudi jasnejši vhod, ki ga sedaj zasedajo parkirišča, ki so neracionalno razporejena po celem obodu dvorišča in ne puščajo možnosti za prehod pešcev, koles in otroških vozičkov. Vhod je dobesedno zaprt z ograjo in zaklenjen tako, da ga ga pravzaprav ni. V park se vstopa med režami posameznih ograjnih elementov, kar je za otroške vozičke nemogoče. Hkrati pot pomeni tudi urejeno dostavno pot za vozila do dvorane in servisnih prostorov Kulturnega društva Janez Jalen. V tem sprednjem delu poti mora biti take širine kot pas obstoječega tlaka pred dostavnim vhodom. Obenem bi v primeru neljubih dogodkov pomenila lažji dostop intervencijskim vozilom do vseh objektov v parku, vključno z otroškim igriščem (najmanjša širina uvoza 2,12m). Proti nekontroliranemu parkiranju avtomobilov pa se ob strani postavi nekaj betonskih korit z ozelenitvijo.

Ob poti se uredi tudi večji pano, o športnem parku Jama in njegovi vsebini, ter ostale informacije. Ker vizualno ne sme parirati obstoječemu spomeniku NOB, predlagamo nadomestitev obstoječega napisa za celotni športni park na vogalu združnega doma, kar zagotavlja boljšo prepoznavnost in vidnost. Obstoječ napis, ki visi na drogu luči, in po velikosti ni ustrezen, saj se ga da prebrati šele čisto od blizu.



**Vzpostavitev vhoda in jasejših oznak kot temeljne prepoznavne točke Športnega parka Jama in elementa odprtosti proti javnemu.**

## UREDITEV OBSTOJEČIH IGRIŠČ ZA NOGOMET IN KOŠARKO

Poleg osnovne urbanistične povezovalne vloge navzven pa z glavno osjo vzpostavljamo tudi povezovalno vlogo navznoter. Športni park se je namreč razvijal na raščen način, kar pomeni, da se je postopoma dodajal objekt za objektom, kakršna je bila v danem obdobju pač potreba, oziroma možnost. Prvo balinišče, pa večnamenska ploščad, otroško igrišče, pa skate park,... Pri takem načinu, se pogosto dogodi, da vmesni prostor ni urejen oziroma določen.



Tako tudi v tem primeru vidimo, da moramo do otroškega igrišča B3 iti čez območje večnamenskih igrišč košarke in nogometa B1, pri čemer obstaja nevarnost močnega naleta igralca ali žoge, ki za manjšega otroka lahko pomeni zelo resne poškodbe. Hkrati pa gre tudi za obraten problem motenja igre s strani obiskovalcev otroškega igrišča. Pot do otroškega igrišča ni jasna, oz. je sploh ni! Zato z vzpostavitvijo poti omogočimo jasen in lažji dostop do vseh delov parka, hkrati bi omogočili lažji dostop tudi materam z vozički ter invalidnimi osebami. Za tako potezo, pa je potrebno staro odprto balinišče, ki je dotrajano in se, kot so potrdili v balinarskem klubu skorajda ne uporablja več. Nivojske razlike se uredi s klančinami v terenu.

Igrišča na večnamenski ploščadi, torej košarkarsko in nogometno sta sedaj predeljeni z nižjo, žičnato ograjo, kar do neke mere zagotavlja le, da ne prihaja do neprestanih uhajanj žoge predvsem z nogometnega igrišča na košarkarsko. Vsekakor pa obstoječe stanje predstavlja varnostno tveganje, ker ne preprečuje naleta žoge v obiskovalce in hujših poškodb, zlasti, ker je del proti otroškemu igrišču popolnoma odprt.

V predelu čelnih delov nogometnega igrišča, kjer sta gola, z novo ureditvijo postavimo najprej cenovno najbolj ustrezne varnostne ograje z večjimi kovinskimi stebri, na katere je napeta jeklenica s pleteno mrežo.

Ker se z novo ureditvijo pojavi tudi bližina bara, uhajanje žoge na stranskem delu preprečimo z nizko 1 m visoko žično ograjo, ki je postavljena z zamikom, da še vseeno omogoča prost prehod.



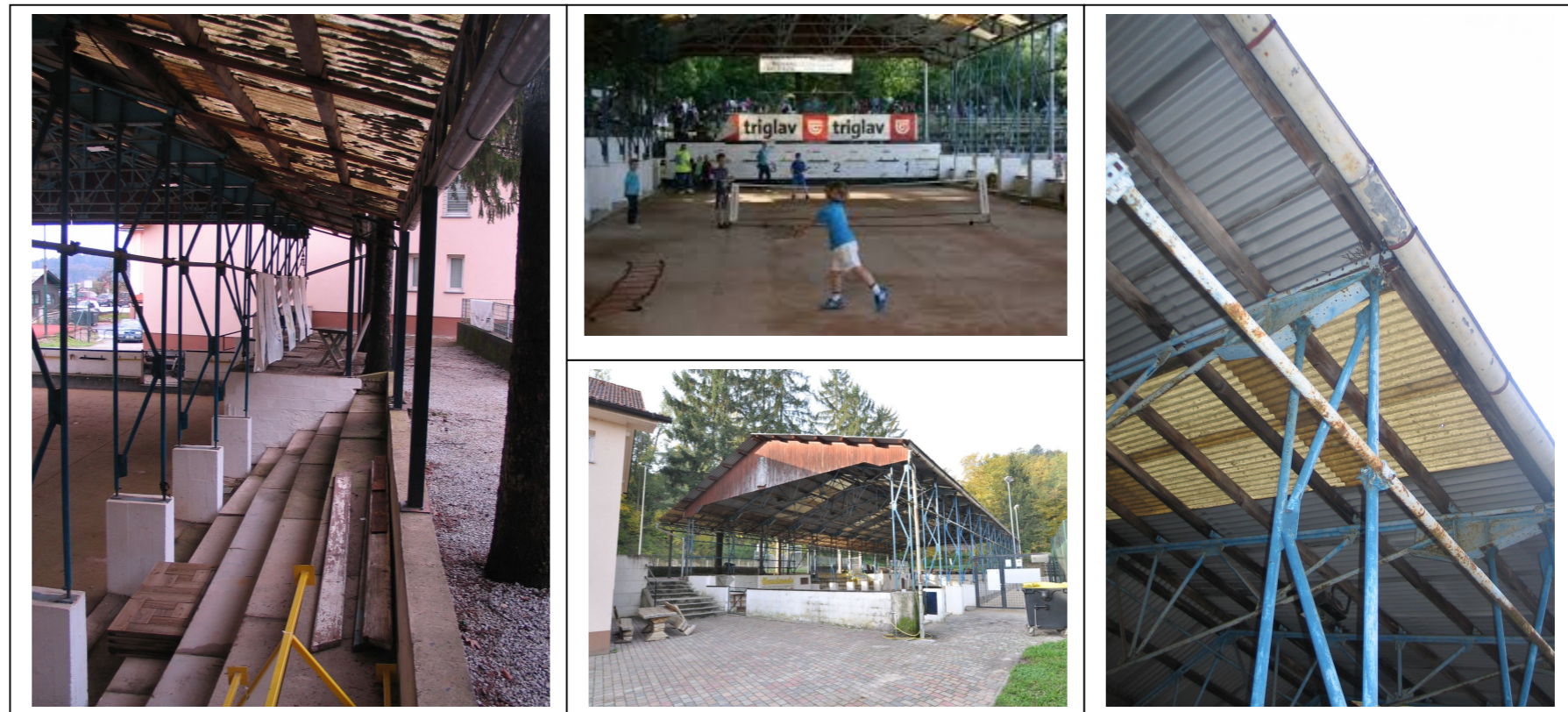
Obstoječi oporni zid na nogometnem igrišču, iz betonskih zidakov, ki je dotrajan, se nadomesti z novim armiranobetonskim. Na južni strani, kjer je že izveden izkop v terenu se postavi montažna tribuna.

**Ureditev igrišč na način, ki zagotavlja varnost ter nemoteno igro za vse obiskovalce v Športnem parku.**



## OBNOVITEV NADSTREŠKA NAD BALINIŠČEM

Nadstrešek nad balinišči od svoje izgradnje ni bil deležen večje prenove, zato je tako streha, kot ogrodje nosilne konstrukcije nujno potrebno vzdrževalnih del. Železno konstrukcijo je potrebno očistiti rje, ter premazati z antikorozijskim premazom in barvo, ki bo usklajena z barvnimi toni ostalih objektov parka. Zamenjati je potrebno kritino s Trimo paneli, ki so cenovno najbolj ugodni, hkrati pa vsaj delno zaščito pri pregrevanju in proti kondenzu. Zamenjati je potrebno tudi dotrajane žlebove. Zaradi varnosti je treba vsaj tri visoke smreke, ki rastejo blizu objekta in delajo škodo s koreninami odstraniti in zasaditi nižja parke primernejša drevesa, recimo nizkorasli javor. Zidane tribune na njegovi zahodni stranici so zaradi deformacij neustrezne in se jih odstrani. Preko tega prostora se zabetonira armirano betonska plošča in spodaj uredi skladišče za balinarski klub. Čelo oz. zatrep balinišča se uredi z enakim opažem kot bližnji gostinski lokal, tako da so podporni objekti povezani in se jasno ločijo od osrednjega Zadružnega doma.

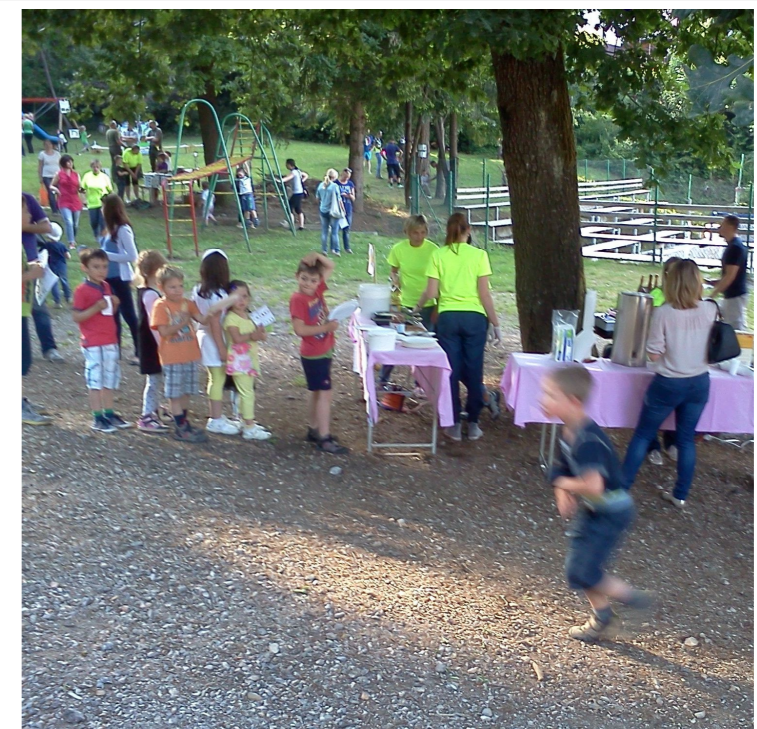
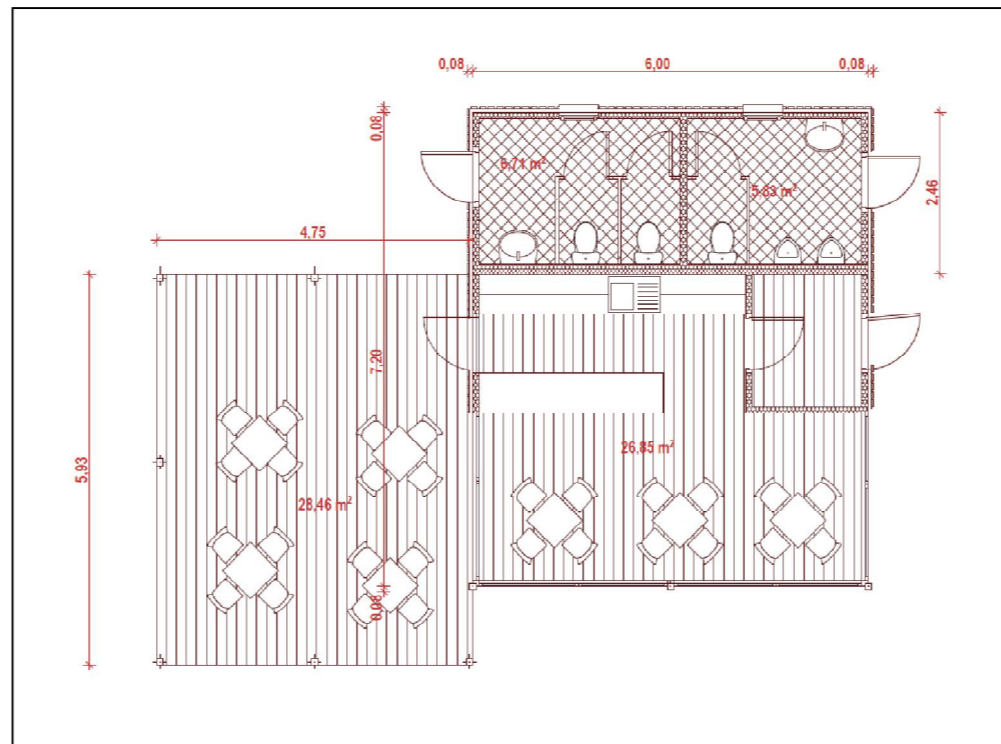


Prenovitev igrišča, kot enega osrednjih in najstarejših objektov v parku, ki je bil zgrajen z ogromno odrekovanja in prostovoljnega dela.

## UREDITEV BARA POD HRASTOM

Objekt bi stal na mestu, kjer je prvotno stal kiosk. In tudi sedaj pri večini prireditev ustreza poziciji za pogostitev. Tu je njegov "naravni položaj". Objekt bi bil sestavljen iz treh montažnih kontejnerjev in bi imel dodano večjo odprto teraso s pregledom nad otroškimi igrišči, da bi starši lahko imeli otroke na igralih pod nadzorom.

V sklopu objekta bi bil tudi večji sanitarni prostor z ločenimi moškimi in ženskimi WC-ji, za potrebe gostov lokala in obiskovalcev parka. Odtoke bi speljali v prostoru med balinarskim in odbojgarskim igriščem do sredine spodnjega dvorišča kjer je revizijski jašek za odpadno vodo glavne stavbe. Ključna potreba po sanitarijah, za vse obiskovalce, ki sedaj ni urejena, bi na ta način bila ustrezno rešena. Gostinski objekt bi bil oddan v najem na javnem razpisu izbranemu upravljavcu.



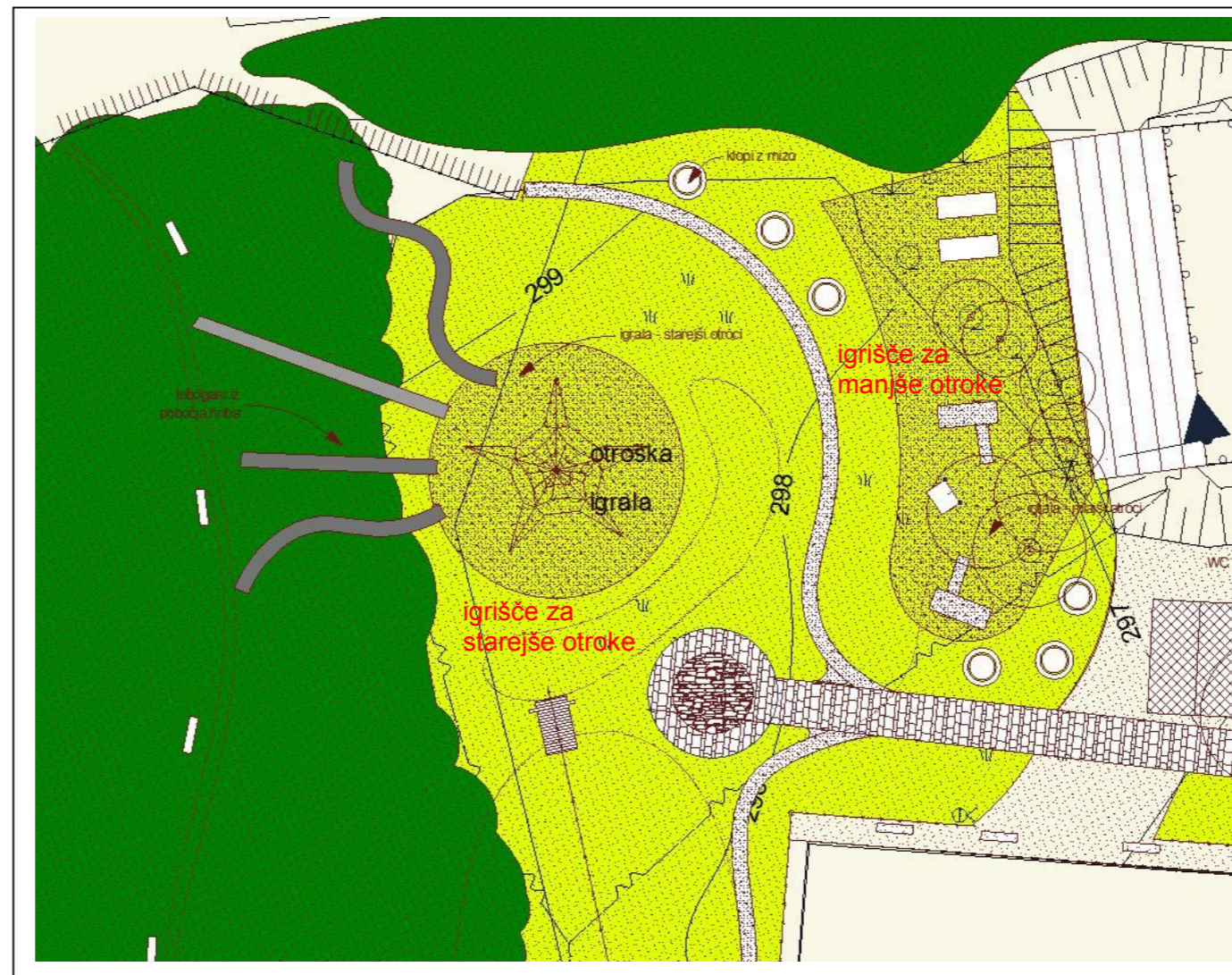
Fasada objekta bi bila oblečena v leseni opaž z letvami na razmik, da bi se dosegla povezanost z naravo v ozadju.



Ureditev bara in sanitarij s tremi montažnimi objekti, uredi problem vseh obiskovalcev otroških in športnih igrišč in hkrati ponudi možnost oddiha in okrepčila.

## POSODOBITEV OTROŠKEGA IGRIŠČA

Obstoječe otroško igrišče je prostorsko postavljeno v zadnji najbolj mirni del športnega parka, kar je vsekakor prava pozicija. Njihov namembnost pa je predvsem za predšolsko starostno skupino. Igrala so postavljena v enakomernem rastru in ne ustvarjajo kakšnega izrazitejšega notranjega prostora igrišča. Pri načrtovanju novega igrišča sta nas vodila kakovost, varnost in iznajdljivost. Prenovljeno igrišče bi obsegalo igrala za različne starostne skupine, ki bi se jih tudi prostorsko razvrstilo na način, da lahko tvorijo bolj samostojne enote.



Najbolj dominantno bi bilo s središčno igraloo – plezalno drevo s podlogami za blaženje padcev (standard določa, da je travnata podlaga ali ruša dovoljena le takrat, ko otrok ne more pasti z višine več kot 70 cm). Izkoristilo bi se tudi pobočje hriba, za daljše tobogane, katerih oblika bi bila prilagojena ustrezni hitrosti in konfiguraciji terena. Do njih bi se prišlo po obnovljeni obstoječi poti, ki sedaj vodi do hiš nad Športnim parkom, ter naprej po novi razgledni poti.



Ob otroškem igrišču bi se postavilo več klopi za druženje staršev, ki bi lahko nadzorovali otroke. Hkrati se je izrazila tudi potreba s strani vrtca po dodatnih igralih, kar bi se lahko uredilo v varovano igrišče za manjše otroke, za katerega bi se izravnal teren za tribunami za odbojko, pod drevesi. Za ta del bi bilo potrebno izvesti oporni zid in izravnavo terena. Igrala za najmanjše otroke (višina možnega padca z igrala nižja od 70 cm) bi bila tako na ločenem delu igrišča, s čimer bi zmanjšali možnost, da uporabljajo igrala, ki so namenjena starejšim.

Predlagamo, da bi prednost pri izboru bi imela igrala, ki bi se naslonila na tukajšnje tematike. Tema bi lahko spominjala na obdobje mostiščarjev.



Ker je bila v tem delu tudi bloudkova skakalnica, bi se njen rob označil z lesenimi impregniranimi čoki. V doskočišču pa bi se postavila otroška žičnica.

**Ureditev otroškega igrišča na več različnih delov opremljenih z igrali za različne starosti otrok, ter izkoriščanje danosti terena. Hkrati tudi naslonitev na domače tematsko in zgodovinsko izhodišče ponudi otrokom dodatno vzgojno komponento.**

## PROSTOR ZA KRESOVANJE

Ker gre za celostno ureditev, nam pri snovanju ni bilo vodilo samo fizična povezava posameznih igrišč ampak tudi simbolna, vizualna in prostorska povezava čim več ostalih vrednot in vsebin, ki se dogajajo v Jami. Saj je edino na tak način lahko priti do bogatejšega in res močnega centra, ki ga bodo ljudje sprejeli in uporabljali še bolje, kot danes.

Os se na koncu zaključi s tlakovano ploščadjo za vsakoletni kres, katere pozicija je izbrana glede na varne odmike od drevja in ostalih elementov parka.

Ostale poti, ki niso tlakovane s tlakovci pa imajo ureditev s peskom z utrjenim betonskim robom. Odvodnjavanje celotnega področja bi se uredilo z utrjeno in večjo muldo ob vznožju hriba, jarek, ki pa je sedaj speljan preko igrišča pa bi speljali v podzemno cev, da ne bi več motila prehoda.



Povezovalna pot se zaključi s podobno oblikovano ploščadjo kot se začne. S tem tudi simbolno poveže notrajni in zunanji prostor Športnega parka.

## UREDITEV GOZDNE RAZGLEDNE POTI

Gozdno pobočje je v sedanjem stanju popolnoma neizkoriščen del, ki bi se ga z minimalnimi posegi lahko spremenilo v bolj kultiviran prostor, ki bi hkrati ponujal možnost sprehoda oziroma trim steze. Predlagamo ureditev razgledne poti, po približno enotni plastnici preko celotnega pobočja. Kar pomeni relativno ravno stezo, ki ponuja lep pogled na športni park in pokrajino. Ob njej se uredijo klopi. V delu kjer je bila miza in naletna steza za bloudkovo skakalnico se le ta razširi na pravi plato, kjer tudi ni večjih dreves in kjer se lahko uredijo trim naprave za fitness na prostem.

Zametek povezave zgornjega naselja s športnim centrom je že ozka pot s stopnicami, ki je v spodnjem in srednjem delu neurejena in nevarna jo je nujno potrebno urediti. V kritičnih delih naj se uredi z montažnimi betonskimi podesti in nasutjem, ter leseno ograjo in hkrati vzpostavi tudi javno osvetljava.



Ureditev razgledne poti odpre novo dimenzijo športnega parka, tako v smislu doživljanja, kot tudi dejanskega prostora, saj izkoristi sedaj neurejen in neizkoriščen prostor zaraščene pobočja.



## RAZGLEDNI STOLP KOT ZAKLJUČEK POTI



Glede na centralno pozicijo Plešivice na ljubljanskem barju bi lahko izkoristili njeno višino za manjši leseni razgledni stolp.

Njegov položaj predvidevamo na robu hriba, kjer se že naravno odpre prelep razgled. Z njim poskušamo samo minimalno preseči krošnje dreves, saj se teren od tu naprej že strmo spušča. Njegova zasnova tudi sledi logiko položaja kjer stoji - med drevesi, saj v spodnjem delu pogleda ni in je bolj pomembna zaščita pred odpadlim listjem. Čim bolj se dvigujemo, tem bolj se odpira pogled in tudi sam stolp. Hkrati pa mu taka oblika omogoča trdnejšo konstrukcijo z diagonalnimi zavetrovalnimi prečkami in opažem.

Športni park Jama bi s takim elementom postala zanimivejša tudi za doživljajske krajše sprehode kar mu daje tudi dodatno vrednost.

Razgledni stolp dokaj zaprt amfiteater Športnega parka tudi vizualno poveže z odprtostjo pokrajine ljubljanskega barja, ter ga tako odpre tudi na simbolno doživljajski ravni.